

COPYRIGHT © Hangzhou EZVIZ Software Co., Ltd. TM HAKLARI SAKLIDIR.

Dięerlerinin yanı sıra ifadeler, resimler, grafikler de dahil olmak zere tm bilgiler Hangzhou EZVIZ Software Co., Ltd. Őirketinin (bundan sonra "EZVIZ" olarak anılacaktır) malıdır. Bu kullanım kılavuzu (bundan byle "Kılavuz" olarak anılacaktır), EZVIZ'un nceden yazılı izni olmaksızın herhangi bir Őekilde kısmen veya tamamen oęaltılamaz, deęiŐtirilemez, evrilemez veya daęıtılamaz. En az belirtilmedike, EZVIZ Kılavuz ile ilgili olarak aık veya zımnı herhangi bir garanti, taahht veya beyanda bulunmaz.


Bu kılavuz hakkında

Kılavuz, rnn kullanımı ve ynetimi ile ilgili talimatları ierir. Resimler, zelgeler, grntler ve buradaki dięer tm bilgiler, yalnızca tanımlama ve aıklama amalıdır. Kılavuzda bulunan bilgiler, yazılım gncellemeleri veya baŐka nedenlerden dolayı nceden haber verilmeksizin deęiŐtirilebilir. En son srm iin ltfen EZVIZ™ web sitesine gz atın (<http://www.ezviz.com>).

Revizyon kaydı

Yeni srm – Ocak, 2026

Ticari marka kabul

EZVIZ™, ™, dięer EZVIZ ticari markaları ve logoları, eŐitli yargı alanlarında EZVIZ'in mlkiyetindedir. AŐaęıda bahsedilen dięer ticari markalar ve logolar kendi ilgili sahiplerinin mlkiyetindedir.

Yasal uyarı

YRRLKTEKİ YASALARIN İZİN VERDİęİ AZAMI LDE, DONANIM, YAZILIM VE RN YAZILIMI İLE AIKLANAN RN, TM ARIZA VE HATALARLA "OLDUęU GİBİ" TEMİN EDİLİR VE EZVIZ, SATILABİLİRLİK, TATMİN EDİCİ KALİTE, BELİRLİ BİR AMACA UYGUNLUK VE NC TARAFIN İHLALİ DAHİL ANCAK BUNLARLA SINIRLI OLMAMAK ZERE AIK VEYA ZİMNİ HİBİR GARANTİ VERMEZ. HİBİR SURETTE EZVIZ, YNETİCİLERİ, MEMURLARI, ALIŐANLARI VEYA TEMSİLCİLERİ, SİZE KARŐI BU RNN KULLANILMASI İLE BAęLANTILI OLARAK ORTAYA IKAN İŐ KRLARININ KAYBEDİLMESİ, İŐ KESİNTİSİ VEYA VERİ VEYA BELGELERİN KAYBEDİLMESİ DAHİL OLMAK ZERE HERHANGİ BİR ZEL, ARIZİ, TESADFİ VEYA DOLAYLI ZARAR İİN EZVIZ SZ KONUSU ZARARLARIN OLASILIęI HAKKINDA BİLGİLENDİRİLMİŐ OLSA DAHİ SORUMLU OLMAYACAKTIR.

YRRLKTEKİ YASALARIN İZİN VERDİęİ LDE, EZVIZ'İN TM HASARLAR İİN TOPLAM YKMLLę HİBİR ŐEKİLDE RNN İLK SATIN ALMA FİYATINI AŐMAYACAKTIR.

EZVIZ, AŐAęIDAKİ NEDENLER SONUCU ORTAYA IKAN RN ARIZASI VEYA HİZMETİN SONLANMASI SONUCU FİZİKSEL YARALANMA VEYA MLK HASARI İİN HERHANGİ BİR YKMLLK KABUL ETMEMEKTEDİR:

A) TALEP EDİLENİN DİŐINDA YANLIŐ KURULUM VEYA KULLANIM; B) ULUSAL VEYA KAMU MENFAATİNİN KORUNMASI; C) MCBİR SEBEP; D) HERHANGİ BİR SINIRLAMA OLMAKSIZIN SİZİN VEYA NC TARAFIN HERHANGİ BİR NC TARAF RNN, YAZILIMINI, UYGULAMASINI VE DİęER ŐEYLERİ KULLANMASI.

İTERNET ERİŐİMİ OLAN RNLE İLGİLİ OLARAK RNN KULLANIMI İLE İLGİLİ RİSKLER TAMAMEN SİZE AİT OLACAKTIR. EZVIZ SİBER SALDIRI, HACKER SALDIRISI, VİRS DENETİMİ VEYA DİęER İTERNET GVENLİęİ RİSKLERİNDEN KAYNAKLANAN ANORMAL ALIŐMA, GİZLİLİK SIZINTISI VEYA DİęER HASARLAR İİN HERHANGİ BİR SORUMLULUK KABUL ETMEYECEKTİR; ANCAK EZVIZ GEREKMESİ HALİNDE ZAMANINDA TEKNİK DESTEK SUNACAKTIR. GZETİM YASALARI VE VERİ KORUMA YASALARI LKEDEN LKEYE DEęİŐİR. KULLANIMINIZIN YRRLKTE OLAN YASALARA UYGUN OLDUęUNDAN EMİN OLMAK İİN LTFEN BU RN KULLANMADAN NCE LKENİZDEKİ İLGİLİ TM YASALARI KONTROL EDİN. EZVIZ BU RNN YASA DİŐI AMALARLA KULLANILMASI HALİNDE HİBİR SURETTE SORUMLU OLMAYACAKTIR.

YUKARIDAKİ HUSUSLAR İLE YRRLKTEKİ YASA ARASINDA HERHANGİ BİR ELİŐKİ OLMASI DURUMUNDA YASA GEERLİ OLACAKTIR.

İçindekiler tablosu

Önemli güvenlik talimatları	1
Genel bakış	2
1. Paket içeriği	2
2. Temel bilgiler.....	3
Kurulum	4
1. EZVIZ uygulamasını indirme	4
2. Montaj braketini çıkarın	5
3. Bataryayı tam şarj edin	5
4. microSD™ kart rakılması (opsiyonel).....	6
5. Pili takın	7
6. Kapı zilini EZVIZ uygulamasına ekleme	7
7. Zil sesi ünitesini takma.....	8
Montaj	9
1. Bir montaj konumu seçin	9
2. Montaj braketini takma.....	11
3. Kapı zilini montaj braketine sabitleyin	11
Bakım	12
1. Eğimli montaj braketini kullanın.....	12
2. Kapı zilini düzenli olarak temizleyin	12
Cihazınızı EZVIZ Uygulamasında Görüntüleme	13
1. Canlı görüntü.....	13
2. Ayarlar.....	14
EZVIZ bağlantısı	15
1. Amazon Alexa kullanın	15
2. Google Asistant kullanın.....	16
SSS	16
Video ürünlerinin kullanılması ile ilgili girişimler	17

Önemli güvenlik talimatları



Önemli!

1. Bu ürünü kurmadan veya kullanmadan önce lütfen kullanım kılavuzunu dikkatlice okuyun.
2. Bu ürünü üçüncü bir taraf için kuruyorsanız, lütfen kullanım kılavuzunu veya bir kopyasını son kullanıcıyla birlikte bırakmayı unutmayın.

Güvenlik önlemleri:

1. Bu sistemi tamamen güvenli bir şekilde kullanabilmek için, montajcıların, kullanıcıların ve teknisyenlerin bu kılavuzda açıklanan tüm güvenlik prosedürlerini takip etmeleri gerekmektedir.
2. Gerekirse öğeler için özel uyarılar ve uyarı sembolleri gösterilir.
3. Ürün, kurulduğu ülkedeki standartlara göre kurulmalıdır.

Kılavuza uyulmamasından kaynaklanan herhangi bir hasar garantiyi geçersiz kılacaktır. Bu nedenle oluşan zararlardan sorumlu değiliz!

Güvenlik talimatlarına uyulmaması veya yanlış kullanım sonucu mülke veya kişilere zarar verilmesinden sorumlu tutulamayız.

Bu ürün güvenlik talimatlarına tamamen uygun olarak üretilmiştir. Bu statüyü korumak ve üründen en iyi şekilde faydalanmak için kullanıcıların bu kılavuzda yer alan güvenlik talimatlarına ve uyarılara uymaları gerekmektedir.



Bu sembol, elektrik çarpması veya kısa devre riski olduğunu gösterir.

- Bu cihazı farklı bir gerilimle kullanmaya asla teşebbüs etmeyin.
- Sistemin tüm elektrik bağlantılarının kullanım talimatlarına uygun olduğundan emin olun.
- Ticari işletmelerde, elektrik tesisatı kaza önleme yönetmeliklerine uyduğunuzdan emin olun.
- Sisteme bağlı diğer cihazların kullanım talimatlarını takip etmelisiniz.
- Ekipmanın çalışması veya güvenliği ile ilgili herhangi bir şüpheniz varsa, lütfen deneyimli bir kişiyle iletişime geçin.
- Elektrikli ekipmanı asla ıslak elle prize takmayın veya fişten çekmeyin.
- Bu ürünü kurarken, güç kaynağı kablolarının hasar görme riskinin bulunmadığını kontrol edin.
- Hasar görmüş elektrik kablolarını asla kendiniz değiştirmeyin! Böyle bir durumda, bunları kaldırın ve bir uzman çağırın.
- Ana güç kaynağı cihaza yakın ve kolayca erişilebilir olmalıdır.
- Bir anahtarlama cihazı (anahtar ayırıcı, devre kesici veya eşdeğer cihaz) kolayca erişilebilir olmalı ve ağa kalıcı olarak bağlı ekipman için bina kablolarının kurulumuna entegre edilmelidir.
- Cihazın yeterli havalandırmaya sahip olduğundan emin olmak için cihazın etrafındaki alanı engelsiz tutun.
- Havalandırma açıklığı gazete, masa örtüsü veya perde vb. bir nesne ile engellenmemelidir.
- Yanan mum gibi çıplak alev kaynakları cihazın üzerine yerleştirilmemelidir.
- Ürünün çalışma sıcaklığına uyun (-20° C ila 50° C).
- Cihaz akan veya sıçrayan sıvılara maruz bırakılmamalı ve üzerine sıvı dolu herhangi bir nesne yerleştirilmemelidir.

Genel bakış

1. Paket içeriği



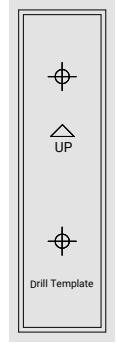
Kapı zili (x1)



Montaj desteği (x1)
(Önceden yüklenmiş)



Eğimli montaj braketi (x1)



Delme şablonu (x1)



Zil sesi ünitesi (x1)



Type-C kablo (x1)



Pim çıkarıcı (x1)



Vida takımı (x1)



Düzenleyici bilgi (x4)



Hızlı başlangıç kılavuzu (x1)



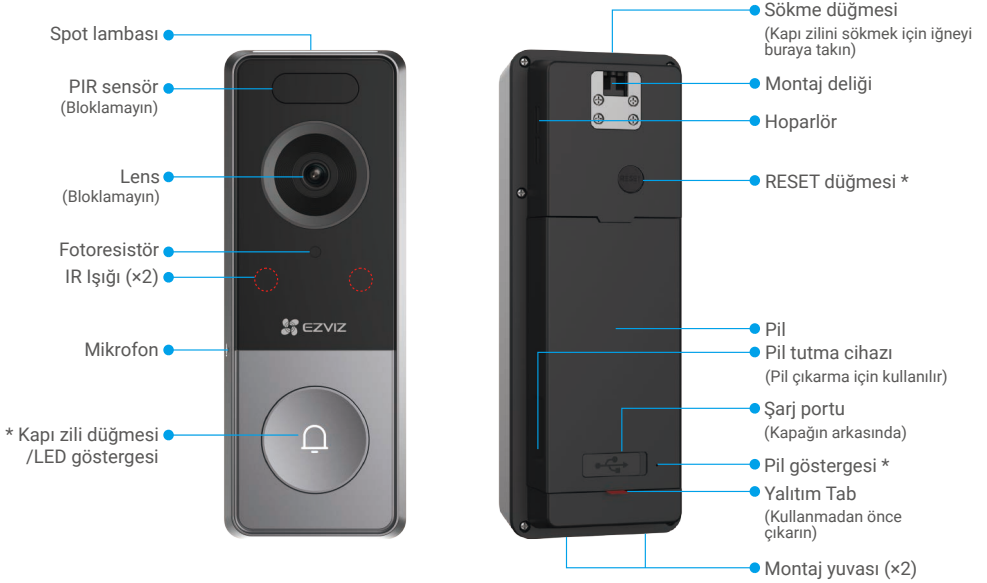
Video/ses izleme çıkartması (x1)

i Zil sesi görünümü satın aldıktan sonra farklılık gösterebilir.

2. Temel bilgiler

Kapı zili

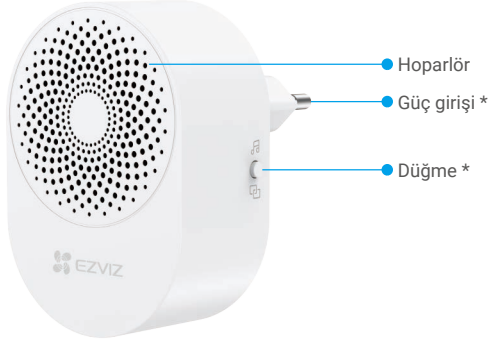
Kapı zili, kapı girişine monte edilir ve izleme, kayıt, algılama ve kapı zili araması gibi işlevlere sahiptir.



İsim	Açıklama
Kapı zili düğmesi	Biri kapı zili düğmesine bastığında, LED göstergesi yanar, iç mekanda zil sesi duyar ve videoyu EZVIZ uygulamasında kontrol edebilirsiniz.
LED göstergesi	●●● Mavi renkte yanıp söner: Kapı zili Wi-Fi yapılandırması için hazır.
	●●● Maviye döner ve 3 saniye sonra söner: Kapı zili etkinleştirildi ve kapı zili pil seviyesi %20'den yüksek.
	●●● Kırmızıya döner ve 3 saniye sonra söner: Kapı zili etkinleştirildi ve kapı zili pil seviyesi %20'den düşük.
	●●● 3 kez kırmızı yanıp söner: Kapı zili etkinleştirildi ve kapı zili pili bitik.
RESET düğmesi	Yeniden başlatmak ve tüm parametreleri varsayılanlara ayarlamak için RESET düğmesini 4 saniye basılı tutun.
PİL göstergesi	● Sürekli Kırmızı: PİL şarj ediliyor.
	● Sürekli yeşil: PİL tamamen şarj olmuş.

Zil sesi ünitesi

Zil sesi ünitesi, iç mekana kurulması ve kapı zili düğmesine bastıktan sonra çalması için tasarlanmıştır.



İsim	Açıklama
Düğme	<ul style="list-style-type: none">• Zil sesi değiştirme: Zil sesini değiştirmek için bir kez basın. Yeni zil sesi iki kez duyacaktır.• Eşleştirme modu: Eşleştirme moduna girmek için 5 saniye basılı tutun.
Güç girişi	100 ila 240 V AC, 50/60 Hz

Kurulum

Kapı zilinizi ayarlamak için aşağıdaki adımları izleyin:

1. EZVIZ uygulamasını indirin ve EZVIZ uygulama hesabınızda oturum açın.
2. Montaj braketini çıkarın.
3. Pili tamamen şarj edin.
4. (İsteğe bağlı) Bir microSD™ kart takın.
5. Kapı zilinizi EZVIZ uygulama hesabınıza ekleyin.
6. Zil sesi ünitesini takın.

1. EZVIZ uygulamasını indirme

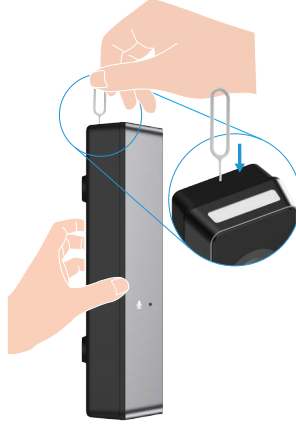
1. Cep telefonunuzu Wi-Fi'ye bağlayın (önerilen).
2. App Store veya Google Play™ üzerinde "EZVIZ" araması yaparak EZVIZ uygulamasını indirin ve yükleyin.
3. Uygulamayı başlatın ve bir EZVIZ kullanıcı hesabı oluşturun.



i Uygulamayı daha önce kullanmışsanız lütfen son sürüm olduğundan emin olun. Güncelleme olup olmadığını öğrenmek için, App Store'a gidin ve EZVIZ araması yapın.

2. Montaj braketini çıkarın

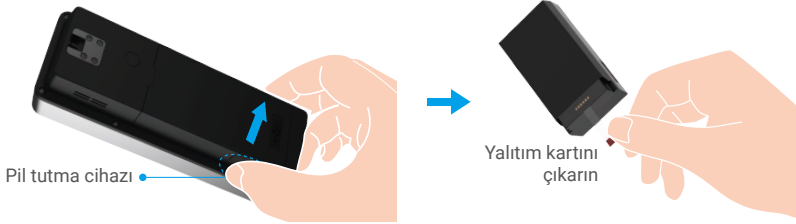
Kapı zili montaj braketini monte edilir. İlk kullanımda, montaj aparatını çıkarmak için kapı zilin üst kısmındaki sökme deliğine basmak ve basılı tutmak için (pakete dahil) iğneyi kullanmanız gerekir.



3. Bataryayı tam şarj edin

Kapı zilin ilk kez kullanmadan önce pilin tamamen şarj edilmesi önerilir.

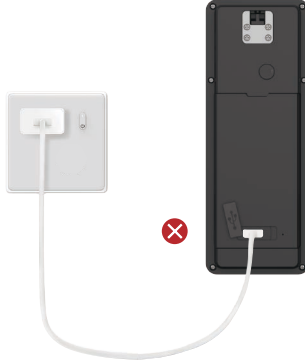
1. Pilin alt kısmının her iki yanındaki pil tutmalarını tutun ve pili dışarı çekin.
2. Yalıtım kartını pilden çıkarın.



3. Şarj etmek için bir pili güç adaptörü (DC5V 2A, ayrıca satın alın) ile prize takın.



⊗ Kapı ziline hala takılıyken pili şarj etmeyin. Şarj etmek için pili çıkartmanızdan emin olun.



- Lütfen bir DC5V 2A güç adaptörü satın alın, çünkü paketle birlikte verilmaz.
- Pakete dahil olan Type-C kablosunun kullanılması önerilir.
- Güç kaynağı bağlantısının kesilmesi için güç fişini cihazdan çıkarın.
- Sıcaklık 45 dereceyi geçtiğinde veya 0 derece altında kaldığında lütfen pili şarj etmeyin.
- Pili dışarıda güç adaptörüyle şarj etmeye izin verilmaz.
- Pilin tamamen şarj olması yaklaşık 4,5 saat sürer.
- Değiştirmek için EZVIZ şarj edilebilir pilleri satın alabilirsiniz.
- Pil modeli: PH21700-1S2P; pil üreticisi: Fenghuang New Energy (Huizhou) Co., Ltd. Değiştirme için aynı pil modelini kullandığınızdan emin olun.



EZVIZ Akıllı Video Kapı Zili için Şarj Edilebilir Pil

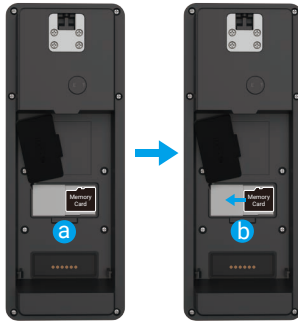
4. microSD™ kart rakılması (opsiyonel)

• Bir microSD™ kart takmadan önce pilin çıkarıldığından emin olun.

1. Pil bölmesinin içindeki microSD™ kart yuvası kapağını açın.



2. Bir microSD™ kartını (ayrıca satın alınır) kart yuvasına yerleştirin.
 - a. Şekilde gösterildiği gibi microSD™ kartı sağa yerleştirin.
 - b. Kartı yerine oturana kadar sağından sola yuvaya doğru yuvaya sokun.



Çentik yukarı bakıyor, çip içeri bakıyor

3. microSD™ kart yuvası kapağını kapatın.

- Önerilen uyumluluk: Class 10, maksimum alan 512 GB.
- microSD™ kartı taktıktan sonra, kullanmadan önce kartı EZVIZ Uygulamasında başlatmak için lütfen aşağıdaki adımları izleyin.
 1. EZVIZ uygulamasında, SD kartın durumunu kontrol etmek için Aygıt Ayarları arayüzündeki Kayıt Listesi'ne dokunun.
 2. microSD™ kart durumu Başlatılmamış olarak görünüyorsa, başlatmak için dokununuz. Durum, ardından Videoların depolanmasına izin veren Kullanımdadır olarak değişecektir.

5. Pili takın

Pil tamamen şarj olduğunda pili kapı ziline geri takın.

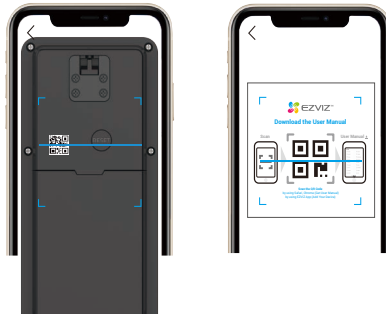
1. Pilin üst kısmını kapı ziline pil bölmesinin üst kısmı ile hizalayın.
2. Pilin alt kısmını pil bölümüne bastırın.



Pil takıldıktan sonra, kapı zili otomatik olarak açılır ve mavi renkte yanıp sönen LED göstergesi kapı ziline Wi-Fi yapılandırmasına hazır olduğu anlamına gelir.

6. Kapı ziline EZVIZ uygulamasına ekleme

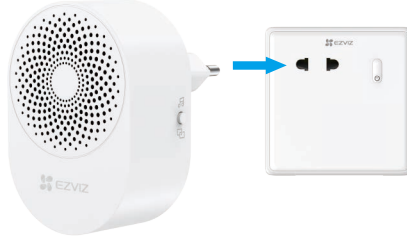
1. EZVIZ uygulamasını kullanarak hesabınıza girin.
2. Ana ekranda, QR Kodunu Tara arayüzüne gitmek için sağ üst köşedeki "+" düğmesine dokununuz.
3. Kapı ziline arkasındaki veya Hızlı Başlangıç Kılavuzu kapağındaki QR kodunu tarayın.



4. Wi-Fi yapılandırmasını tamamlamak ve kapı zili için EZVIZ uygulama hesabınıza eklemek için EZVIZ uygulama sihirbazını takip edin.

7. Zil sesi ünitesini takma

Zil sesi ünitesini iç mekanda bir prize takın. Zil sesi ünitesi otomatik olarak kapı ziliyle bağlanır.



- Otomatik eşleştirme başarısız olursa, eşleştirme moduna girmek için zil sesi ünitesindeki düğmeye 5 saniye basılı tutun.
- Mesafe nedeniyle bağlantı arızasını önlemek için lütfen zil sesi ünitesini, kapı zili için kurulacağı yere en yakın prize takın. Kurulum efekti aşağıda gösterilmiştir.

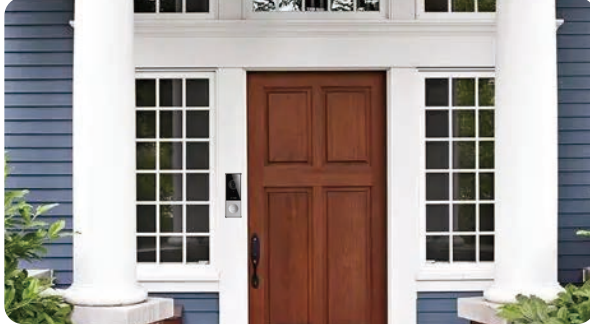


Montaj

1. Bir montaj konumu seçin

1. Önerilen kurulum konumu:

Kapının dışındaki duvarda, aşağıda gösterildiği gibi kapı koluna yakın tarafta.



2. Önerilen kurulum yüksekliği: 1,2 ila 1,5 metre (3,9 ila 4,9 fit).

3. Kurulum yerini seçerken lütfen aşağıdaki noktalara dikkat edin:

- Ev ortamında kapı ziline, zil sesi ünitesinin ve yönlendiriciyi mümkün olduğunca yakın yerleştirmeniz önerilir.
- Aşağıdaki dört koşul altında kurulum **önerilemez**:
 - Metal kapı/kapı çerçevesinde;
 - Çok metal nesne olan yerlerde;
 - Yük taşıyan duvarların köşelerinde;
 - Çok sayıda bölüm duvarı olan yatak odalarında.

Kapı zili, yönlendirici ve zil sesi ünitesi dahil iletişim topolojisi aşağıdaki gibidir.



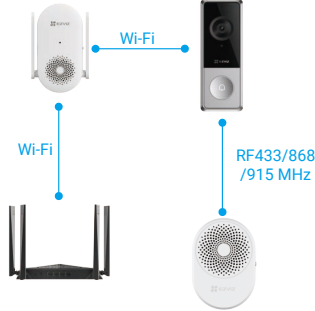
Kapı zili, yönlendiriciye mümkün olduğunca yakın bir yere monte edilmelidir.

Kapı zilinin kurulum konumunu onayladıktan sonra, zil ziline beklediği gibi çalıp çalmadığını ve EZVIZ uygulamasında canlı görüntünün sorunsuz oynatılıp oynatılmadığını kontrol etmek için kurulum konumundaki kapı zili düğmesine basın.



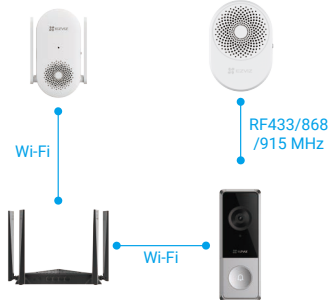
- S: Zil sesi gelmezse ne yapmalıyım?
- C: Zil sesi çıkmıyorsa zil sesi ünitesinin kurulum konumunu ayarlayın, böylece zil sesi ünitesi kapı ziline daha yakın olur.
- S: EZVIZ uygulamasında canlı görüntü sorunsuz oynanmıyorsa veya ağ sinyali zayıfsa ne yapmalıyım?
- C: EZVIZ uygulamasında canlı görüntü sorunsuz oynanmıyorsa veya ağ sinyali zayıfsa, kapı zili ile yönlendirici arasındaki mesafenin çok uzun olması olabilir. Bu durumda, yönlendiriciyi ve kapı ziline bağlamak için ayrı olarak bir EZVIZ kablosuz repeater satın alınması önerilir. Ekstra kablosuz tekrarlayıcı içeren iletişim topolojisi aşağıda gösterilmiştir.

Kablosuz tekrarlayıcı



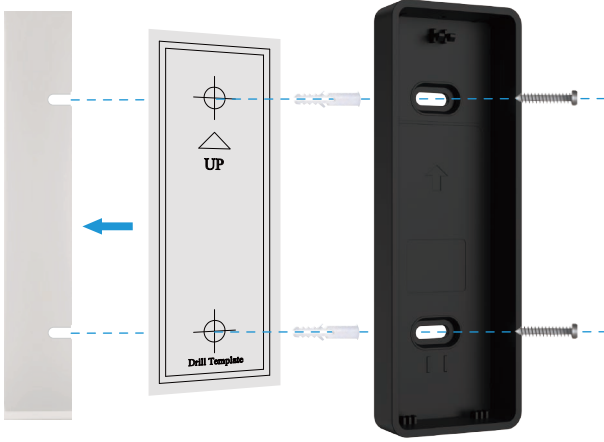
Kablosuz tekrarlayıcıyı yalnızca ikincil zil sesi ünitesi olarak da kullanabilirsiniz. Bu senaryoda, iletişim topolojisi aşağıda gösterilmiştir.

Kablosuz tekrarlayıcı



2. Montaj braketini takma

1. Delme şablonunu istenen montaj konumunun yüzeyine yapıştırın.
2. (Sadece beton duvar için) Delme şablonuna göre iki vida deliği delin ve delinen deliklere dübeller takın.
3. Montaj aparatını verilen metal vidaları (PA3×25) kullanarak sabitleyin.

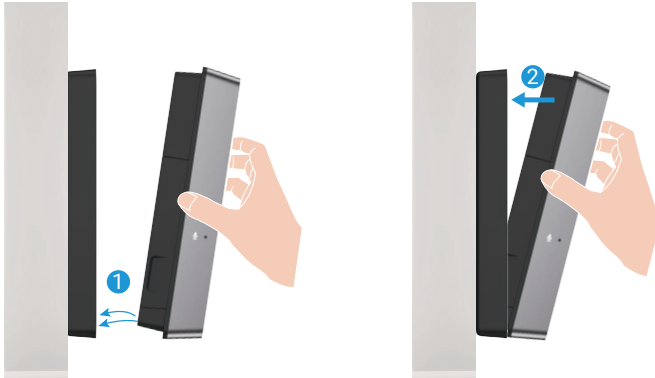


- Delme için $\Phi 6$ mm delme parçası kullanılması önerilir.
- Lütfen pakette verilen demirleri ve metal vidaları kullanın.
- Pakette eğimli montaj desteği bulunur. Daha spesifik bir görüş açısını ("**Eğimli montaj braketini kullanın**")e bakın) kaplamanıza izin veren ek bir montaj braket olarak kullanabilirsiniz.

3. Kapı ziline montaj braketine sabitleyin

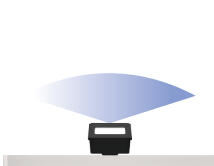
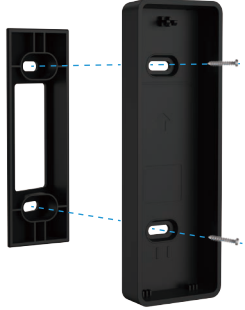
- Kapı ziline kurmadan önce lütfen kapı ziline EZVIZ uygulamasına eklendiğinden emin olun.

1. Kapı ziline altındaki montaj yuvalarını, montaj braketini alt kısmındaki kilitleme sekmeleri ile hizalayın.
2. Kapı ziline üst kısmını montaj braketine bastırın. Kapı ziline güvenli bir şekilde sabitlenmiş olduğundan emin olmak için kapı ziline hafifçe dışarı çekin.

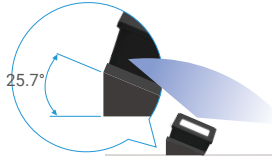


1. Eğimli montaj braketini kullanın

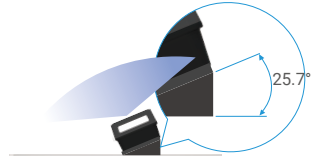
Pakette eğimli montaj desteği bulunur. Belirli bir tarafa daha yakından bakmak istiyorsanız, bunu ek bir montaj braket olarak kullanabilirsiniz.



Eğimli montaj braketsiz



Eğimli montaj braketine izin verme
Kapının **sağ** tarafına monte edin



Eğimli montaj braketine izin verme
Kapının **sol** tarafına monte edin

2. Kapı zilini düzenli olarak temizleyin

Açık bir video kaydı ve kapı zilin normal çalışmasını sağlamak için kapı zilin lens ve sensörlerinin düzenli olarak veya gerektiğinde temizlenmesi önerilir. Kapı zilin temizlemek için lens kağıdı veya suya batırılmış pamuklu tampon kullanabilir, ayrıca kapı zilin temizlemek için deri kağıdı veya bez gibi yumuşak malzemeler kullanabilirsiniz (temizleme malzemesi kendiniz hazırlanmalıdır).

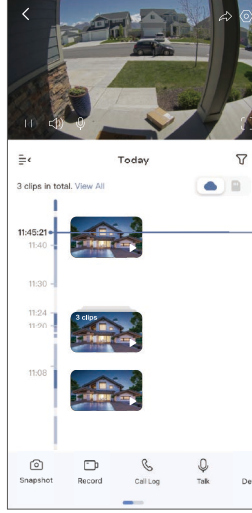


Cihazınızı EZVIZ Uygulamasında Görüntüleme

1 Uygulama arayüzü, sürüm güncellemesinden dolayı değişiklik gösterebilir.




1. Canlı görüntü

EZVIZ uygulamasını başlatın, kapı zilinin cihaz sayfasına gidin ve Canlı Görünüm düğmesine dokunun. Gerektiğinde canlı bir akış görüntüleyip dinleyebilir, anlık görüntü alabilir, video kaydedebilir ve video çözünürlüğü seçebilirsiniz.



1 Daha fazla simge görmek için ekran boyunca sola ve sağa kaydırın.

Simge	Açıklama
	Paylaş. Cihazınızı istediğiniz kişiyle paylaşın.
	Ayarlar. Cihaz ayarlarını görüntüleyin veya değiştirin.
	Duraklat/Oynat. Canlı görüntüyü durdurun veya oynatın.
	Ses. Canlı görüntüde sesi açın veya kapatın.
	Konuş. Simgeye dokunun ve ardından kapı zilin önündeki insanlarla konuşmak veya onları dinlemek için ekrandaki talimatları izleyin.
	Tam Ekran. Görüş alanınız için tam ekran görüntüsünün tadını çıkarmak için dokunun.
	(Sadece tam ekran modunda görünür) Geçmiş video kliplerini görüntüleyin.
	Anlık görüntü. Anlık görüntü alın.
	Kaydet. Manuel olarak kaydı başlatın/durdurun.
	Arama Günlüğü. Arama günlüklerini görüntüleyin.
	Tanım. Video çözünürlüğü seçmek için dokunun.
	Yakındaki cihaz. Çoklu ekran canlı görüntüleme için mevcut yakın cihazları seçmek için dokunun.

Simge	Açıklama
	PiP (Resim içinde Resim). Görüntülenen videoyu kullanmakta olduğunuz başka bir uygulamanın üstünde izleyin.
	İpucu. Cihaz hakkında daha fazla bilgi görmek için dokununuz.
	Yeniden düzenleyin. Yukarıdaki tüm işlevlerin sırasını yeniden düzenleyin.

2. Ayarlar

Ayarlar sayfasında kapı zilin parametrelerini ayarlayabilirsiniz.

Parametreler	Açıklama
	Akü seviyesi.
İsim	Buradan cihazınızın adını görüntüleyin veya özelleştirmek için dokununuz.
Pil	Pilin kalan kapasitesini buradan görebilirsiniz.
Akıllı algılama	Cihazınız için farklı algılama türleri arasından seçim yapabilirsiniz.
Mesaj bildirimleri	Cihaz mesajını ve EZVIZ Uygulama bildirimini yönetebilirsiniz.
Ses ayarları	Cihazınız için ilgili ses parametrelerini ayarlayabilirsiniz.
Görüntü ayarları	Cihazınız için ilgili görüntü parametrelerini ayarlayabilirsiniz.
Işık ayarları	Cihazınız için ilgili ışık parametrelerini ayarlayabilirsiniz.
Hoparlör Ayarları	Hoparlörünüz için ilgili parametreleri ayarlayabilirsiniz.
Kayıt listesi	microSD™ kart durumunu buradan görebilirsiniz.
Ziyaretçi Yanıtlama	Otomatik Yanıt'ı etkinleştirebilir ve sesli yanıt ekleyebilirsiniz. Birisi kapı zili düğmesine basarsa ve önceden ayarlanmış süre içinde kimse yanıt vermezse, sesli yanıt otomatik olarak gönderilir.
Gizlilik ayarları	Şifreleme parolası ile videolarınızı şifreleyebilir ve gizlilik alanını kişiselleştirebilirsiniz.
Ağ ayarları	Bağlantı durumunu görebilirsiniz.
Cihaz bilgileri	Cihaz bilgilerini burada görebilirsiniz.
Cihazı paylaş	Cihazı aile üyeniz veya misafirinizle paylaşabilirsiniz.
EZVIZ Cloud	Bulut depolamaya abone olup yönetebilirsiniz.
Cihazı sil	Cihazı EZVIZ Uygulamasından silmek için dokununuz.

1. Amazon Alexa kullanın

Bu talimatlar EZVIZ cihazlarınızı Amazon Alexa ile kontrol etmenizi sağlar. İşlem sırasında herhangi bir sorunla karşılaşırsanız, lütfen **Sorun Giderme** bölümüne bakın.

Başlamadan önce şunlardan emin olun:

1. EZVIZ cihazları EZVIZ uygulamasına bağlıdır.
2. EZVIZ uygulamasında, Cihaz Ayarları sayfasındaki "Video Şifreleme"yi kapatın ve "Ses"i açın.
3. Alexa özellikli bir cihaza sahipsiniz (yani Echo Spot, Echo-Show, All-new Echo-Show, Fire TV (tüm jenerasyonlar), Fire TV stick (sadece ikinci jenerasyon) veya Fire TV Edition akıllı TV'ler).
4. Amazon Alexa uygulaması akıllı cihazınıza zaten yüklü ve bir hesap oluşturduunuz.

Amazon Alexa ile EZVIZ cihazlarını kontrol etmek için:

1. Alexa uygulamasını açın ve menüden "Becerî ve Oyunlar"ı seçin.
2. Becerî ve Oyunlar ekranında, "EZVIZ" kelimesini aratınca "EZVIZ" becerilerine ulaşacaksınız.
3. EZVIZ cihazınızın becerisini seçin, ardından **KULLANIMI ETKİNLEŞTİR** seçeneğine dokununuz.
4. EZVIZ kullanıcı adınızı ve parolanızı girip **Oturum aç'a** dokununuz.
5. Alexa'nın EZVIZ hesabınıza erişmesine izin vermek için **Yetkilendir** düğmesine dokununuz, böylece Alexa EZVIZ cihazlarınızı kontrol edebilir.
6. "EZVIZ başarıyla bağlandı" mesajını göreceksiniz, ardından Alexa'nın tüm EZVIZ cihazlarınızı keşfetmesine izin vermek için **CİHAZLARI KEŞFET'e** dokununuz.
7. Alexa uygulama menüsüne geri dönün. "Cihazlar"ı seçin ve cihazların altında tüm EZVIZ cihazlarınızı görüntüleyin.

Sesli komut

Alexa uygulamasındaki veya Alexa Sesli Kontrol işlevindeki "Akıllı Ev" menüsünden yeni bir akıllı cihazı keşfedin. Cihaz bulunduğunda, sesinizle kontrol edebilirsiniz. Alexa'ya basit komutlar söyleyin.

Sorun giderme

Alexa cihazımı bulamazsa ne yapmalıyım?

İnternet bağlantısı sorunları olup olmadığını kontrol edin.

Akıllı cihazı yeniden başlatmayı deneyin ve Alexa'da cihazı yeniden keşfedin.

Alexa'da cihazın durumu neden "Çevrimdışı"?

Cihazınızın ağ bağlantısı kesilmiş olabilir. Akıllı cihazı yeniden başlatın ve Alexa'da yeniden keşfedin.

Yönlendiricinizin internete bağlı olup olmadığını kontrol edin ve tekrar deneyin.

 Amazon Alexa'nın kullanılabilirliği ülkelerle ilgili ayrıntılar için Amazon Alexa'nın resmi web sitesine bakın.

2. Google Asistant kullanın

Google Asistant sayesinde Google Asistant sesli komutlarını söyleyerek EZVIZ cihazınızı etkinleştirebilir ve canlı izleyebilirsiniz.

Aşağıdaki cihazlar ve uygulamalar gereklidir.

1. İşlevsel bir EZVIZ uygulaması.
2. EZVIZ uygulamasında, Cihaz Ayarları sayfasındaki "Video Şifreleme"yi kapatın ve "Ses"i açın.
3. Bağlı ve işlevsel Chromecast'e sahip bir TV.
4. Telefonunuzda Google Asistant uygulaması.

Başlarken aşağıdaki adımları izleyin:

1. EZVIZ cihazını kurun ve uygulamada düzgün çalıştığından emin olun.
2. Google Home uygulamasını App Store'dan veya Google Play™'den indirin ve Google hesabınızda oturum açın.
3. Myhome ekranında, sol üst köşedeki "+" işaretine dokunun ve Kurulum arayüzüne gitmek için menü listesinden "Cihazı Kur"u seçin.
4. "Google ile çalıştır"a dokunun ve "EZVIZ" özelliklerini bulmak için "EZVIZ" kelimesini aratın.
5. EZVIZ kullanıcı adınızı ve parolanızı girip **Oturum aç'a** dokununuz.
6. Google'ın EZVIZ hesabınıza erişmesine izin vermek için **Yetkilendir** düğmesine dokununuz, böylece Google EZVIZ cihazlarınızı kontrol edebilir.
7. "Uygulamaya dön"e dokununuz.
8. İzin verme işlemini tamamlamak için yukarıdaki adımları izleyin. Senkronizasyon tamamlandığında, EZVIZ servisi hizmet listenizde listelenir. EZVIZ hesabınız altında uyumlu cihazların listesini görmek için EZVIZ hizmeti simgesine dokununuz.
9. Şimdi bazı komutları deneyin. Kapı zilini kurarken oluşturduğunuz cihazın adını kullanın.

Kullanıcılar cihazları bireysel veya grup olarak yönetebilir. Odaya cihazları eklemek, kullanıcıların komut kullanarak aynı anda bir grup cihazı kontrol etmelerini sağlar.

Daha fazla bilgi için şu bağlantıya bakın:

<https://support.google.com/googlehome/answer/7029485?co=GENIE.Platform%3DAndroid&hl=en>

SSS

S: Video şifreleme parolası nedir?

- C: Varsayılan video şifreleme parolası, kapı zili etiketindeki altı büyük harfden oluşan cihazın Doğrulama Kodu'dur. Doğrulama Kodunu EZVIZ uygulamasından da edinebilirsiniz ("Ayarlar" > "Cihaz Bilgileri").

 Cihaz hakkında ek bilgi için lütfen www.ezviz.com/tr adresine bakın.

Video ürünlerinin kullanılması ile ilgili girişimler

Değerli değerli EZVIZ kullanıcıları,

Teknoloji, hayatımızın her alanını etkiler. İleriye bakan bir teknoloji şirketi olarak, teknolojinin yaşamımızın verimliliğini ve kalitesini artırmada oynadığı rolün giderek daha fazla farkındayız. Aynı zamanda, yanlış kullanımının potansiyel zararının farkındayız. Örneğin, video ürünleri gerçek, tam ve net görüntüleri kaydedebilir, bu nedenle gerçekleri temsil etmede büyük değer taşırlar. Bununla birlikte, video kayıtlarının uygunsuz dağıtımı, kullanımı ve/veya işlenmesi, başkalarının gizliliğini, meşru haklarını ve çıkarlarını ihlal edebilir.

Teknolojiyi iyilik için yenilik yapmaya adanmışız için, EZVIZ olarak burada her kullanıcının video ürünlerini uygun ve sorumlu bir şekilde kullanması gerektiğini samimiyetle savunuyoruz, böylece ilgili tüm uygulamaların ve kullanımın ilgili yasalara ve düzenlemelere uygun olduğu, bireylerin çıkarlarına ve haklarına saygı gösterdiği ve toplumsal ahlaki teşvik ettiği pozitif bir ortamın oluşturulmasına katkıda bulunuyoruz.

İşte dikkatinizi çekeceğimizi düşündüğümüz EZVIZ'in girişimleri:

1. Her bireyin makul bir gizlilik beklentisi vardır ve video ürünlerinin kullanımı bu makul beklentilerle çelişmemelidir. Bu nedenle, kamusal alanlara video ürünleri kurarken, izleme aralığını netleştiren bir uyarı bildirimi makul ve etkili bir şekilde görüntülenmelidir. Özel alanlar için, ilgili kişilerin hak ve çıkarları dikkatlice değerlendirilmelidir, bununla sınırlı olmamak üzere, paydaşların onayını aldıktan sonra yalnızca video ürünleri kurulmalı ve başkalarının bilgisi olmadan yüksek derecede görünmez video ürünleri kurulmamalıdır.
2. Video ürünleri, belirli bir zaman ve alan içinde gerçek etkinliklerin görüntülerini objektif olarak kaydeder. Kullanıcılar, kendilerini video ürünleri aracılığıyla korurken başkalarının portre, gizlilik veya diğer yasal haklarını ihlal etmemek için bu kapsamda yer alan kişileri ve hakları makul bir şekilde önceden belirlemelidir. Özellikle, kameranızda ses kaydı işlevini etkinleştirmeyi seçerseniz, görüşmeler dahil olmak üzere izleme aralığı içinde sesleri yakalayacaktır. Monitörleme aralığındaki potansiyel ses kaynakları üzerine kapsamlı bir değerlendirme yapmanızı şiddetle öneririz, böylece ses kayıt işlevini açmadan önce gerekliliği ve makul olma sebebini tam olarak anlayabilirsiniz.
3. Kullanımda olan video ürünleri, kullanıcının ürün özellikleri seçimine göre, "muhtemelen yüz görüntüleri gibi biyometrik bilgiler de dahil olmak üzere" gerçek sahnelerden sürekli olarak ses veya görsel veri üretecektir. Bu tür veriler kullanılabilir veya kullanılmak üzere işlenebilir. Video ürünleri, verilerin yasal ve doğru kullanımını yönlendirecek yasal ve ahlaki standartları insancıl bir şekilde uygulamayan ve uygulamayan teknolojik araçlardır. Farkı yaratan, üretilen verileri kontrol eden ve kullanan kişilerin yöntemleri ve amaçlarıdır. Bu nedenle, veri sorumluları yalnızca geçerli yasalara ve düzenlemelere sıkı sıkıya uymakla kalmamalı, aynı zamanda uluslararası sözleşmeleri, ahlaki standartları, kültürel normları, kamu düzenini ve yerel gelenekleri de tamamen saygı göstermelidir. Ayrıca, gizlilik ve portre haklarının ve diğer makul menfaatlerin korunmasına her zaman öncelik vermeliyiz.
4. Video ürünleri tarafından sürekli olarak üretilen video verileri, çeşitli paydaşların haklarını, değerlerini ve diğer taleplerini taşır. Bu nedenle, veri güvenliğinin sağlanması ve ürünlerin kötü amaçlı izinsiz girişlerden korunması son derece önemlidir. Her kullanıcı ve veri kontrolçüsü, ürün ve veri güvenliğini en üst düzeye çıkarmak için tüm makul ve gerekli önlemleri almalıdır; veri sızıntısını, yanlış ifşayı veya kötüye kullanımı önlemek için erişim kontrolü kurulumu, video ürünlerinin bağlandığı uygun ağ ortamının seçimi, ağ güvenliğinin kurulması ve sürekli olarak optimize edilmesi de dahil olmak üzere.
5. Video ürünleri, toplumumuzun güvenliğini artırmak için büyük katkılar sağlamıştır ve günlük yaşamımızın çeşitli yönlerinde olumlu bir rol oynamaya devam edeceklerine inanıyoruz. Bu ürünleri insan haklarını ihlal etmek veya yasadışı faaliyetlerde bulunmak için kötüye kullanma girişimleri, teknolojik yenilik ve ürün geliştirme değerinin özünü tersine çıkar. Her kullanıcının, video ürünlerinin kullanımını değerlendirmek ve izlemek için kendi yöntemlerini ve kurallarını belirlemesini ve bu ürünlerin her zaman doğru, düşünceli ve iyi niyetle kullanılmasını sağlamak için öneririz.